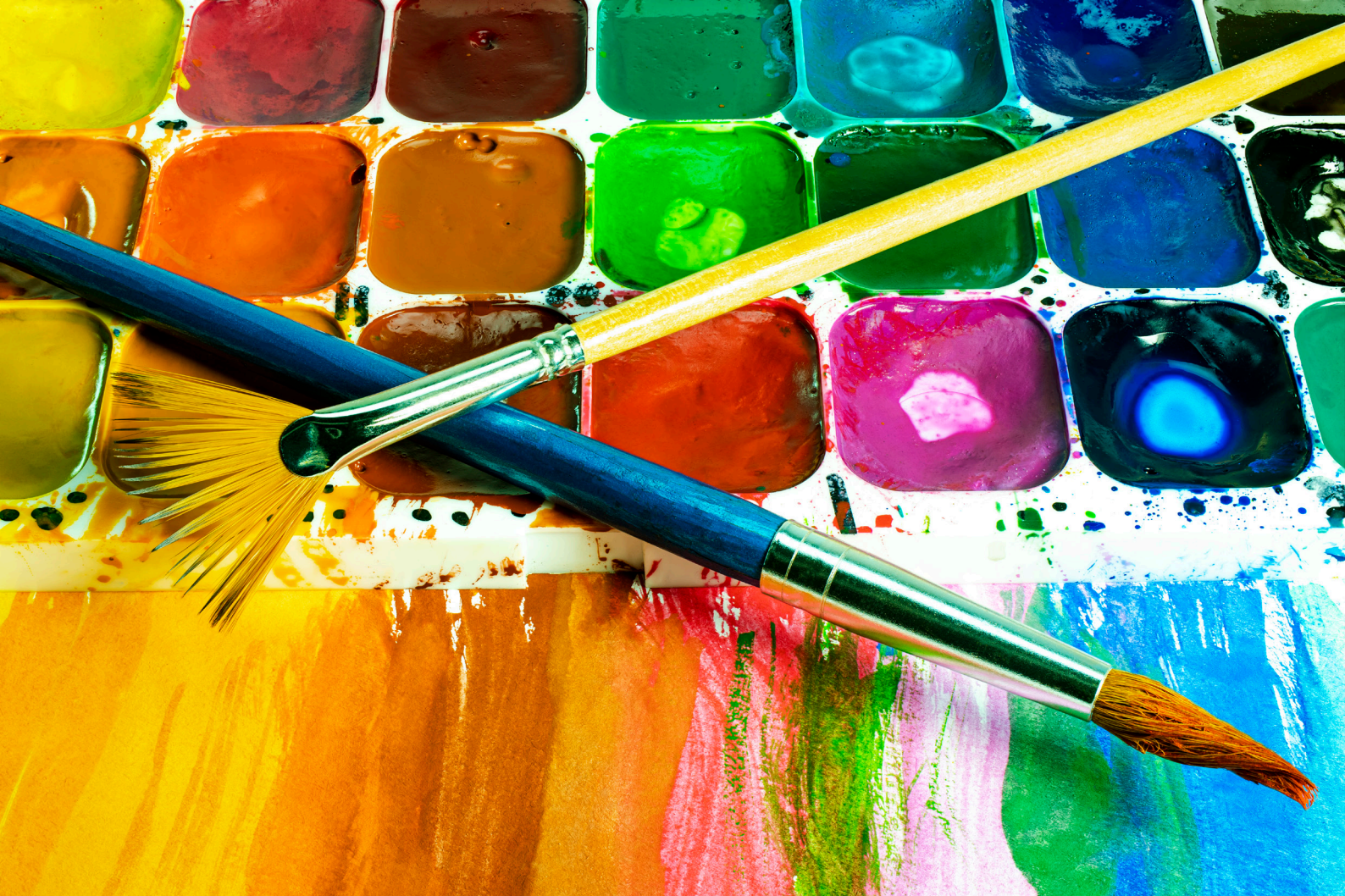


Sundsvalls museum



Lärohandledning

Horisonter



Sundsvalls museums Ateljévåning

Lärohandledning

Koppling till Lgr11

Lärohandledningen har skrivits med Lgr11 i åtanke. Enligt läroplanen ska skapande arbete och lek vara en del av ett aktivt lärande. Elever ska få möta och utveckla olika uttrycksformer. Skolans aktiviteter ska stimulera elevernas kreativitet, nyfikenhet och självförtroende samt deras vilja att pröva egna idéer och lösa problem. Enligt Lgr11 ska eleven ta del av diskussioner och värdeövningar kring egna och andras verk. Ett besök i Ateljévåningen ger tillfälle för eleverna att genom praktisk övning uttrycka sig själva och utveckla ett dynamiskt tänkande.

I Ateljévåningen finns konstverk från olika tider som kan användas för att skapa förståelse för både historien och samtiden. En lektion i Ateljévåningen möjliggör fördjupade samtal utifrån den etiska värdegrund som läroplanen vilar på.

Lärohandledningens upplägg

Det finns tre olika lärohandledningar som är kopplade till Sundsvalls museums Ateljévåning. De innehåller både diskussionsfrågor och uppgifter som utgår från konstverken i utställningen.

Ha diskussionerna i helklass eller i mindre grupper. Tänk på att alla ser och upplever verk på olika sätt och att det inte finns något rätt eller fel! Påminn gärna din grupp om det.

Era reflektioner till museet

Vi på Sundsvalls museum tar gärna emot era synpunkter och erfarenheter kopplade till Ateljévåningen. Lämna dem i vår Gästbok.

Vissa foton av konstverken i lärohandledningen är beskurna. Konstverken i lärohandledningen är fotograferade av David Schreiner.

Välkommen till Sundsvalls museum

Hitta hit

Sundsvalls museum ligger i ett hus som heter Kulturmagasinet. Adressen är Packhusgatan 4, Sundsvall. Receptionen: 060-19 18 00.

Personal på museet

I Sundsvalls museums entré arbetar receptionspersonal och i utställningarna rör sig museivårdar. De svarar gärna på frågor om ni undrar över något.

Bokning

Vill ni boka en visning eller workshop hos oss, kontakta tina.johansson@sundsvall.se. Vid bokning finns material på plats. En konstpedagog möter er vid museets entré.

Ansvar för gruppen

Pedagoger ansvarar för gruppen under besöket.

Ateljévåningen

Hittar ni på Plan 2 i Barkassen. Det finns både trappor och hissar som kan användas för att ta sig (er) dit.

Ateljévåningens två rum

Ibland är ett av rummen bokade, men det går alltid att besöka det andra rummet.

Matsäck

Ibland går det att äta sin matsäck i bibliotekets ungdomsavdelning. Kontakta biblioteket i förväg på 060-19 18 28.

Egna besök

Ni är välkomna att själva besöka Ateljévåningen, utan att boka tid. Tänk då på att ta med eget material.

Ytterkläder

Det går bra att hänga av sig ytterkläder i Ateljévåningen när det stora rummet är öppet. Det finns även ett kapprum på entréplan som museivårdarna kan låsa upp, prata gärna med receptionen.

Toaletter

Toalett som är handikappanpassad finns i anslutning till Ateljévåningen. Det finns även toaletter på entréplan som museivårdarna kan låsa upp, prata gärna med receptionen.

Att tänka på som besökare

Påminn eleverna om att inte springa även om de blir ivriga. På museet finns många saker som är sköra och som kan gå sönder.

Varför får vi inte röra?

Konstverk som visas på museer ska kunna bevaras i många år utan att skadas. Därför behöver vi vara försiktiga med dem. Även om händerna är rena finns det alltid fett och salt på huden som skadar konstverken.

Ibland är det meningen att du SKA ta på ett konstverk, då finns det oftast en instruktion eller något annat som talar om det.





"Betande får" av Edvard Bergh, 1873.

Horisonter

Vad är en horisont? När vi blickar ut över havet är horisonten den linje där himlen och vattnet möts. Eftersom jordklotet är runt kan vi inte se längre bort än till horisonten. Om vi ändå vill försöka se längre får vi använda oss av vår fantasi. När vi lär oss något nytt kan vi säga att vi "vidgar våra horisonter". Konstnärer arbetar ofta med just det, att föreställa sig saker.

Kan du tänka dig några situationer där fantasin och förmågan att föreställa sig något är viktigt för att kunna lösa problem?

Horisonter och kompositioner

Syfte

Att stanna upp och reflektera, träna seendet och söka ett språk för det vi ser. Bli bekant med vissa ord och begrepp som kan användas för att samtala om konst. Upptäcka och utveckla kompositionstekniker för att skapa verk.

Komposition

Bildkomposition är hur färger, linjer och former förhåller sig till varandra. Kompositionen kan avgöra hur ett konstverk upplevs och med den kan konstnären styra vår blick. Kompositionen påverkar perspektivet, exempelvis vad vi upplever som långt bort och nära i ett verk. Den bidrar även till vilken känsla vi får; harmoni, oro, ordning, oordning och så vidare.

Ett komposition med många färger och kantiga former som inte är "ordnade" kan ge en känsla av oro eller rörelse, medan en komposition med några få ljusa färger och mjuka balanserade istället inger en känsla av lugn. Det finns många olika "regler" för hur en komposition kan göras men i slutändan spelar även många andra saker roll för hur vi som betraktare ser på ett konstverk.

Leta upp dessa tre landskapsbilder:

Leif Wyöni - Evolution II
 Arne Olsson - Hyllning till havet II
 Edvard Bergh - Betande får

¹ Tips för matematiklärare: Räkna ut hur långt bort horisonten är från Sundsvalls museums fönster. Ni är xx meter över havsnivån (höjd=h) och formeln är XXXX. Om ni är 2 meter över havsnivån skulle ni se 5 km. Horisonttemat kan även användas för att arbeta med förhållande på olika sätt, till exempel att räkna på det gyllene snittet och fibonaccis talserie. Använd ett måttband och beräkna: Hur mycket är himmel och hur mycket är hav?

Diskutera

- Var är horisonten i de olika konstverken?
- Är horisonten tydlig eller svår att upptäcka? Skyms den av något?
- Vad får ni för känslor av konstverken? Vad tror ni det är som väcker de känslorna?
- Vad har konstnärerna valt för färger, former och linjer? Hänger det ihop med känslorna ni får av konstverken?
- Hur mycket av konstverkens ytor är himmel, mark eller annat? Påverkar det om vi känner oss stora eller små, långt bort eller nära?
- Jämför konstverken. Liknar de varandra på något sätt? Hur skiljer de sig åt?
- Leta efter fler horisonter. Kan ni hitta andra konstverk i utställningen som på någotvis innehåller en horisont? Hur skiljer sig dessa horisonter från de ni redan sett?

Uppgifter

Trådhorisonter

Material: Snöre, färgglada papper och papperslim

- Lägg en tråd på ett papper och tänk dig att tråden är en horisont. Testa hur och var du vill att din horisont ska vara placerad. Hur du vill att den ska se ut? Är den långt ner eller högt upp? Är den rak eller böljande?
- Vad finns ovanför horisonten? Vad finns under? Riv ut figurer i olika storlekar som du vill ha med i ditt verk.
- Testa att placera ut dina figurer och fundera över kompositionen.
- Hur kan figurerna se ut att vara nära eller långt bort i verket? Riv ut större eller mindre figurer om du behöver.
- Testa att placera figurerna på olika avstånd från horisonten
- Om du vill att någon av dina figurer ska försvinna ut ur verket kan du placera den på kanten av papperet och riva av det som hamnar utanför. På så vis går det att visa att ditt "landskap" fortsätter utanför verket.
- Se på ditt och de andras verk, fundera över: Hur mycket syns av horisonterna? Vart är figurerna placerade och hur påverkar det avståndsuppfattningen?
- Klistra fast alla delar när du känner dig klar med kompositionen.

Horisonter bortom ramen

Material: A3-papper, bilder på valfria verk, pennor eller kol.

- Se på konstverken i Ateljévåningen. Fundera tillsammans över vad som händer utanför konstverkens ramar. Om konstverken fortsatt, vad hade ni sett?
- Varje person väljer ut ett av de medtagna verken och placerar ut det på eget A3-papper.
- Använd din fantasi och tänk på ditt papper som en förlängning av verket. Vad händer runtomkring? Teckna det!

Horisonter – Fantasi och verklighet

Syfte

Att stanna upp och reflektera, träna seendet och söka ett språk för det vi ser. Förstå och använda vissa ord och begrepp för att samtala om konst. Analysera konst utifrån tanken att den kan ha många olika betydelser. Att utveckla fantasin och lusten att själv skapa.

Förr i tiden trodde människor att jorden var platt som en pannkaka. Tanken om att trilla ut över kanten kan ha varit skräckinjagande. Nu vet vi att världen är rund och att vi därför bara kan se fram till horisonten. När vi i den fysiska världen försöker ta oss dit förflyttas genast

horisonten och hamnar längre bort. "Att vidga sina horisonter" är ett talesätt för att få syn på nya saker. Konsten behöver inte vara realistisk och genom vår fantasi kan vi föreställa oss saker som ligger utanför vårt omedelbara synfält.

Samla gruppen framför Gabrielé Gerwickaités verk *Who's beyond a Horizon*.

Vad blir titeln på svenska? Översätt gärna tillsammans.

Diskutera

- Varför tror du att konstnären valt just den titeln?
- Vad uttrycker konstverket? Vem eller vad är det vi ser?
- Var tycker du att horisonten är i konstverket? Är den i konstverket eller utanför?
- Varför tror du att figuren sträcker ut sina armar? Demonstrerar den något eller täcker den för någonting? Är den korsfäst eller öppnar den upp sin famn för oss?
- Hur har konstverket skapats? Med vilket material, i vilken skala och med vilka färger?

Uppgift

Fantasi och verklighet

Material: Papper, snöre, krita, pennor eller kol.

- Hur långt ser du idag? Hur ser din horisont ut? Använd den gränsen för att skapa ett verk.
- Föreställ dig att du står på horisontlinjen och ser bortom den. Hur ser det ut och vad händer där? Vad är det för stämning? Vad eller vilka skulle du önska fanns där? Vill du se bortom horisonten eller inte?

Om det är svårt att komma igång:

Använd ett snöre för att testa var på papperet du vill ha horisonten. Teckna längs med snöret för att överföra din horisont till papperet. Teckna sedan det som finns på båda sidor av din horisont. Var trivs du bäst? I det du redan känner till eller i det ännu okända? Avsluta uppgiften genom att visa era verk för varandra. Gör till exempel en liten utställning genom att lägga ut era verk i en rad på golvet. Vilka tankar dyker upp?

